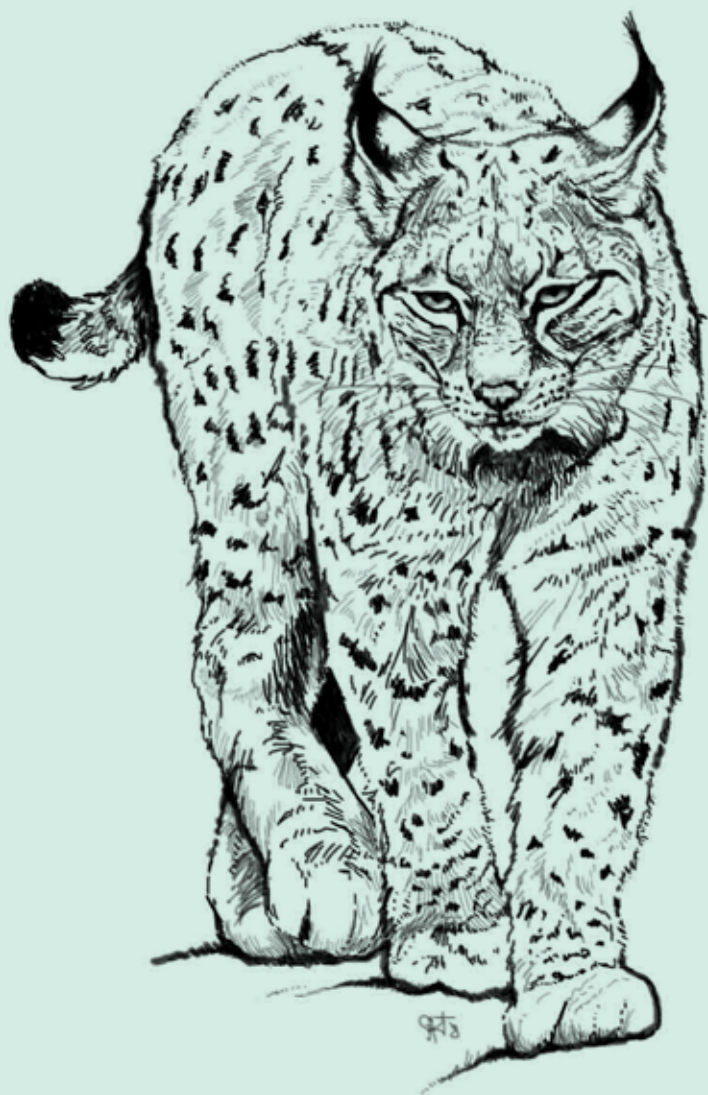




VODNIK
PO RISOVI
PEŠPOTI





***Sprehod v naravi vrne
dušo nazaj domov***

— Mary Davis

VSEBINA

1.	KAJ JE VODNIK PO RISOVI PEŠPOTI	2
2.	VELIKE ZVERI V DINARIDIH	4
3.	KAKO SE VESTI V PRISOTNOSTI VELIKIH ZVERI	8
4.	ZGODOVINA RISA V DINARIDIH	10
5.	SEDEM MEST, ZNAČILNIH ZA RISA	12
a	Območje lova	13
b	Mesto za skrivanje plena	14
c	Počivališče	16
d	Označevanje teritorija	17
e	Družabno življenje	19
f	Brlog	21
g	Gozd kot prostor odraščanja in igre	23
6.	VRSTE, KI JIH JE TREBA VIDETI	26
7.	VODNIK PO RISOVI PEŠPOTI - PRIPOROČENA POT	30
8.	VAŠA RISOVA PEŠPOT	32
9.	RISOVA PEŠPOT V VAŠI BLIŽINI	34
10.	POMEMBNE POVEZAVE IN KONTAKTI	36

KAJ JE VODNIK PO RISOVIM PEŠPOTI IN KAKO GA UPORABLJATI

**Dobrodošli na
pustolovščini
raziskovanja narave
skozi oči risa.**



Namen tega vodnika je, da vas popelje na razne kraje, ki jih potem doživite na drugačen način – iz perspektive risa.

Vodnik je osredotočen na dejstvo, da so Dinaridi dom ogrožene in strogo zaščitene populacije evrazijskega risa (*Lynx lynx*). LIFE Lynx projektna skupina si še vedno prizadeva, da zagotovi njegov obstanek na tem področju, saj je bil človeški vpliv kljub najboljšim prizadevanjem narave skoraj usoden.

Vsebina vodnika ni povezana samo z eno določeno potjo, ampak lahko najdete primer pohodniške poti, ki jo priporočamo na straneh 30 in 31. Pomagala vam bo prepoznati in poiskati mesta razširjenosti risa v Sloveniji in Hrvaški, ki jih obiskujejo risi in drugi velike zveri, kot sta volk (*Canis lupus*) in rjavi medved (*Ursus arctos*). Vodnik vam bo pomagal prepoznati značilne znake njihove prisotnosti ter vam predstaviti zgodbo risovega življenja in trenutne raziskave v Dinaridih. Da bi bolje razumeli, kako uporabiti ta vodnik, smo izpostavili nekaj opornih točk, ki sledijo v nadaljevanju.

Vodnik po Risovi pešpoti vam:

- ✗ ne bo dal vseh potrebnih napotkov, kako se pripraviti na večdnevni pohod;
- ✗ ne bo dal informacij kako srečati risa ali druge zveri;
- ✗ ne bo zagotovil kakršnekoli infrastrukture na priporočeni poti;
- ✓ bo dal informacije o ekologiji in vedenju risa;
- ✓ bo pomagal prepoznati lokacije v Dinaridih, kjer živijo risi;
- ✓ vas bo naučil o drugih zanimivih rastlinskih in živalskih vrstah;
- ✓ vam bo pomagal pri ustvarjanju lastne Risove poti.



Pripravili smo tudi **Risji lov za zakladom!** Poiščite ta znak in dobili boste nalogo. Sporočite nam svoje rezultate!



Če se odločite preizkusiti priporočeno pot, ne pozabite povprašati za **značko Risove pešpoti** na mestih, ki so omejena na straneh 30 in 31.

Če ob obisku narave opazite risove sledi ali druge znake prisotnosti risa (prikazane na strani 5), nas kontaktirajte po e-pošti na naslovu:



life.lynx.eu@gmail.com,
lifelynx.hr@gmail.com.

VELIKE ZVERI V DINARIDIH



Na naslednjih dveh straneh lahko najdete osnovne informacije o vseh treh velikih zvereh, ki so prisotne Sloveniji in Hrvaški. Kot vrste so na vrhu prehranske verige in imajo v ekosistemu zelo pomembno vlogo, saj nadzorujejo številčnost plena, manjših plenilcev in posredno tudi rastlinskih vrst. Njihova prisotnost je tudi dokaz zdravega ekosistema in skrite lepote Dinaridov ter navdih mnogih zgodb o sobivanju ljudi in prostoživečih živali, poznanih lokalno in širše.

Druge evropske mačke

Evrazijski ris ni edina vrsta risa v Evropi! Obstaja tudi iberski ris (*Lynx pardinus*), ki živi v Španiji in na Portugalskem, kjer je zelo ogrožen. Iberski ris je manjši od evrazijskega, njegov glavni plen pa so zajci.



Dinaridi so tudi dom drugim predstavnikom iz družine mačk. Na celotnem območju je prisotna tudi divja mačka (*Felis silvestris*). Je veliko manjša od risa, hrani pa se z manjšim plenom, kot so glodalci in ptice. Tudi ta vrsta je strogo zavarovana.

EVRAZIJSKI RIS (lat. *Lynx lynx*)

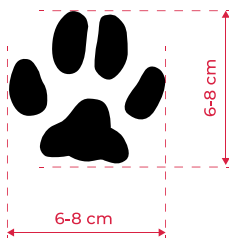


Status: strogo zavarovana vrsta

Razširjenost v Sloveniji in Hrvaški:



Sledi:



Življenjska doba: v naravi do 18 let (v povprečju veliko manj), v ujetništvu do 25 let

Telesna masa (teža):
samice: 18–21 kg, samci:
21–24 kg

Življenjski prostor:
pretežno listnati, iglasti
in mešani gozdovi

Prehrana: srnjad, polhi, jelenjad, gamsi

Značilnosti: uhlji s čopki, pegast kožuh, kratek rep, največja divja mačka v Evropi; iztrebljen v Dinaridih od leta 1903, ponovno naseljen leta 1973

Vedenje: teritorialen samotar

Volk

(lat. *Canis lupus*)

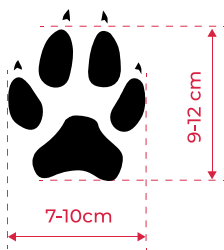


Status: strogo zavarovan

Razširjenost v Hrvaški in Sloveniji:



Sledi:



Življenjska doba: v naravi do 13 let (v povprečju veliko manj), v ujetništvu do 16 let

Telesna masa (teža):

samci: 29–46 kg,
samice: 34–42 kg

Življenjski prostor: gozdovi, grmičevje, travnata površina, vlažna območja in kamnita območja

Prehrana: jelenjad, srnjad, divje svinje, mrhovina, tudi domače živali in včasih zelo malo rastlinja

Značilnosti: temno siv kožuh, telo je vzdržljivo in grajeno za daljše teke, neposredni prednik psa, črna proga na podlakti

Vedenje: živi in lovi v krdelu s strogo uveljavljeno hierarhijo, tudi posamezni samotarji

Rjavi medved

(lat. *Ursus arctos*)



Status: najmanj ogrožen, strogo zavarovan

Razširjenost v Hrvaški in Sloveniji:



Sledi:



Življenska doba: v naravi do 30 let (v povprečju veliko manj), v ujetništvu okoli 40 let

Telesna masa (teža): samci do 300 kg (lahko tudi več), samice do 180 kg

Življenjski prostor: različni tipi gozdov z listavci in gozdnimi jasami

Prehrana: večinoma rastline, tudi žuželke, ličinke in bube, drugi nevretenčarji, glodalci in mrhovina

Značilnosti: močno telo, masivna glava in vrat, barva dlake variira od rumenkastih tonov do črne, v nekaterih državah (npr. v Hrvaški) je lovna vrsta, ki se nadzoruje z letnim odstrelom

Vedenje: večinoma je aktiven ponoči; prehodi lahko velike razdalje, ponavadi prespi zimski čas, svojo prisotnost označuje s praskanjem in grizenjem drevesnih debel

KAKO SE VESTI V PRISOTNOSTI VELIKIH ZVERI



Obstajajo določena pravila vedenja, ki jih moramo upoštevati, ko smo v naravi. Glavno pravilo je spoštovati naravo in samega sebe. Spoštovanje narave pomeni, da se izogibamo motenju živali, rastline trgamo v zmernih količinah in ne puščamo večjih sledi. Spoštovati samega sebe pomeni, da sami poskrbimo za svojo varnost. To pomeni, da imamo s seboj zadostno količino hrane in vode, nosimo primerna oblačila in obutev, ki zagotavljajo, da smo vidni živalim in lovcem. Poskrbeti je treba tudi za zaščito pred poškodbami, piki žuželk in ugrizi strupenih kač. Če načrtujete hojo blizu državne meje, o tem obvestite lokalno mejno policijo. Zavedajte se, da so v Hrvaški še vedno prisotna minska polja. Informacije preverite na spletni strani Hrvaškega centra za razminiranje, na poti pa upoštevajte pravila in označbe. Zelo pomembno je hoditi po urejenih poteh, stezah in imeti napolnjeno baterijo na mobitelu. Poleg narave in sebe spoštujte tudi druge ljudi, imetje in lokalne skupnosti.

Glede na to, da so Dinaridi bivališče velikih zveri, smo pripravili napotke, kako se vesti v primeru srečanja. **Pomembno je vedeti, da se živali instinktivno bojijo ljudi, zato se nam izogibajo, ko le lahko.**

- Bodite vidni in glasovno zaznavni.
- Ne puščajte hrane ali organskih odpadkov blizu naselij, da ne bi privabljali gozdnih živali v naselja.
- Ne vstopajte v njihove brloge.
- Pse imejte na povodcih.

Če srečate medveda, risa ali volka, ostanite mirni, omogočite jim, da vas vidijo, ter se počasi vračajte v smeri, iz katere ste prišli. Še nekaj napotkov:

- Ne pokažite jim hrbta.
- Dajte jim vedeti, da jim ne predstavljate grožnje.
- Ne tecite in ne plezajte na drevesa.
- Ne mecite predmetov vanje.
- Ne hodite blizu mladičev.

Če opazite ranjeno žival, se ji ne približujte, ker vas lahko ugrizne ali opraska. Namesto tega pokličite nujno pomoč; oni vam bodo svetovali, kako ukrepati.

! Pomembno: številka za klic v sili (Slovenija in Hrvaška):

112



ZGODOVINA RISA V DINARIDIH



Pred nekaj stoletji je bil ris – tako kot v drugih delih Evrope – prisoten na celotnem ozemlju Dinaridov. Na začetku 19. stoletja se je zaradi gradnje cest in velikih naselij povečal vpliv človeka na naravo. Velike zveri so tudi preganjali, saj so jih videli kot grožnjo živini. S tem je začela upadati tudi evropska populacija risa. Prišlo je do tega, da je samo nekaj ločenih populacij risa uspelo preživeti na nedostopnih gorskih območjih (Karpati, severna Skandinavija in Balkan). Tudi Slovenija in Hrvaška sta na žalost izgubili svojo populacijo risov v zgodnjih letih 20. stoletja. Leta 1973 so slovenski lovci iz Slovaške doselili šest risov na območje slovenskih Dinaridov. Te živali so osnovala novo dinarsko populacijo, ki je prisotna še danes. Na žalost je zaradi genetske izolacije in majhnega števila naseljenih osebkov genetska analiza pokazala, da je današnja dinarska populacija genetsko osiromašena. Risi so strogo zavarovani v Sloveniji in Hrvaški. **Lov ali kakršnokoli vznemirjanje te vrste je strogo prepovedano.**

O projektu LIFE Lynx

Glavni namen projekta LIFE Lynx je rešiti dinarsko in jugovzhodno alpsko populacijo risa pred izumrtjem z doselitvami in aktivnostmi za njihovo dolgoročno varstvo. V sedmih letih, 11 partnerjev iz petih držav (Slovenija, Hrvaška, Italija, Romunija, Slovaška) načrtuje, da bi naselili 14 risov iz Karpatov v Dinaride in jugovzhodne Alpe. Ta nova populacija bo služila kot odskočna deska za omogočanje naravnega pretoka genov in zagotavljanje genetske raznolikosti v prihodnosti. Projekt je sofinanciran s strani programa LIFE, Ministrstva za okolje in prostor Republike Slovenije, Sklada za varstvo okolja in energetske učinkovitost (Hrvaška), Vlade Republike Hrvaške, Urada za nevladne organizacije in fundacije Euronatur.

Več informacij lahko najdete na:
www.lifelynx.eu.



Po ponovni naselitvi leta 1973 je bil do leta 1998 na Hrvaškem dovoljen lov na risa.

Na sliki: prvi ulovljeni ris po ponovni naselitvi.
Avtor: Alojzije Frković

SEDEM MEST ZNAČILNIH ZA RISA^v



Priporočamo vam, da med raziskovanje divjine Dinaridov najdete in obiščete sedem mest značilnih za risa. Izbrana so tako, da se boste spoznali z življenjem in vedenjem risa. Glede na to, da je ris prisoten v večini dinarskih gozdov, je ta mesta preprosto najti. Morate jih le znati prepoznati in si jih predstavljati s perspektive risa. Upamo, da boste uživali v izzivu.

- | | |
|-----------|-------------------------------------|
| a. | Območje lova |
| b. | Mesto za skrivanje plena |
| c. | Počivališče |
| č. | Označevanje teritorija |
| d. | Družabno življenje |
| e. | Brlog |
| f. | Gozd kot prostor odraščanja in igre |

Območje lova



Primer, kakšno je videti risovo območje za lov.

Da bi lahko prepoznali tipično področje, kjer ris lovi, je pomembno poznati njegov plen in razumeti njegovo strategijo lova.

Risi so specializirani za lov malih parkljarjev, zlasti srn. Lovijo tudi druge parkljarje (gamse, jelene, muflone), redkeje tudi divje prašiče in manjši plen (glodavce, zajce, lisice, ptice). Za dinarske rise je značilno, da se hranijo tudi s polhi, ki lahko v določenem delu leta predstavljajo kar 16 % njihove prehrane.

Med lovom je risova glavna strategija zaseda, pri čemer se opira na sluh in vid, ki sta njegovi najbolj razviti čutili. Brez šuma se približa plenu, dokler ne skoči nanj. Njegovi kremplji so večino časa skriti, kar mu omogoča tiho približanje plenu, prav zato pa ti tudi niso vidni v sledih. Risi lovijo na tleh, na drevesa splezajo samo v primeru nevarnosti. Pogosto napadajo plen iz zasede blizu stez, kjer se gibajo parkljarji in kjer so njihova zbirališča in počivališča. Ta mesta so zlasti ugodna za lov, ko ima ris priložnost opazovati plen od zgoraj in se mu na skrivaj približati. Majhni travniki, obdani z gostim gozdom, kamor se prihajajo kopitarji hraniti, so idealna območja za risov lov.

**Ali lahko
prepoznate znake
aktivnosti srn?
Poskusite najti dve
mesti z njihovimi
sledmi.**

Mesto za skrivanje plena



Risov tipični plen – srna.

Po tem ko ulovi plen, se ris z njim hrani. Prvenstveno se hranijo z mesom; v povprečju pojedjo 2 kg mesa na dan. Plen prekrijejo z listjem ali snegom, da bi se lahko k hranjenju vračali še nekaj dni.

Ostanke plena skrivajo, da bi ga zavarovali pred raznimi mrhovinarji, kot so rjavi medvedi, divji prašiči, lisice, krokarji, vrane, sove, orli in drugi. Lokacija je običajno nekaj sto metrov oddaljena od mesta ulova in skrita v grmovju pod slojem listja ali snega.

Raziskave v Sloveniji in Hrvaški so pokazale, da rjavi medvedi najdejo 32 % ostankov risovega plena in da risi izgubijo 15 % večjega ulovljenega plena zaradi medveda (kleptoparazitizem). Kako pogosto medvedi kradejo mrhovino, je odvisno od njihovih aktivnosti, najaktivnejši pa so v času obdobja brejosti in skrbi risinje za mladiče, ko je ukradenega celo do pol ulovljenega plena risov. Zato lahko medvedi vplivajo na pogostost lova in prehrano risov.

Najdite vsaj eno vrsto, ki bi se lahko hranila z risovim ulovom, ali njene sledi.

Večina informacij o mestu in času skrivanja ulova je na voljo prek podatkov, pridobljenih s pomočjo GPS-ovratnic na risih. Te raziskave so bile večkrat opravljene v Sloveniji in Hrvaški v zadnjih 15 letih.



Medvedja družina se hrani na račun risovega lova.

To, da se ris v kratkem času nekajkrat vrača na isto mesto, običajno pomeni, da se vrača do ulova. Znanstveniki preverjajo te lokacije in na njih postavljajo avtomatske kamere, da bi videli, katere živali se prihajajo hraniti.

Na priporočeni Risovi pešpoti so raziskovalci zabeležili uspešen lov več kot petkrat v zadnjih 15 letih! Zadnjič je bilo to, ko je ris, imenovan Doru, kot prvi ris, ki so ga pripeljali iz Romunije v Hrvaško v okviru projekta LIFE Lynx, ulovil svoj prvi plen le 100 metrov stran od poti!

! **POMEMBNO:** Če vidite mrhovino živali, za katero mislite, da bi lahko bila ostanek ulova, nam pošljite njeno lokacijo in fotografije na:



life.lynx.eu@gmail.com,
lifelynx.hr@gmail.com.



Če želite izvedeti, kako izgleda ulov risa, pogledjte v **“Priročnik za oceno škode, ki jo povzročijo velike zveri”**.



Risi so najbolj aktivni ponoči, ko lovijo, se hranijo in gibljejo po teritoriju, podnevi pa večinoma počivajo.

Med počivanjem se risi radi urejajo in čistijo (podobno kot domače mačke), prav tako radi praskajo po trdih površinah, kot so drevesni panji in debla, s čimer si ostrijo kremplje.

Tako kot druge divje živali tudi risi najraje počivajo na mirnejših mestih. Ko iščejo počivališča, pogosto izberejo raznolika in skrivna območja, ki omogočajo zatočišče, zavetje pred ljudmi, dober pogled na okolico in prostor za označevanje teritorija. Običajno se počivališča risov nahajajo daleč od območij, kjer so aktivni ljudje, kot so naselja, ceste in pohodniške steze. Kraška področja v Sloveniji in Hrvaški so znana po svoji heterogenosti, skalah, grebenih in jamah, kar pomeni, da risom ni težko poiskati počivališča!

Raziskave, opravljene v Sloveniji, so pokazale, da risi radi izberejo počivališča z gosto vegetacijsko odejo. Ta pomenijo boljša zatočišča pred morebitnimi vznemirjanji, zlasti s strani ljudi in drugih velikih zveri, kot so medvedi in volkovi.

Poiščite nedostopne skale in grebene, obdane z gostim rastlinjem. Si lahko predstavljate, kako ris tam počiva?

Risi v ujetništvu preživijo večino dneva tako, da počivajo na višjih ploščadih blizu ali na samem vrhu njihove nastanitve. Takšne platforme jim omogočajo mesto, kamor se lahko skrijejo in od koder lahko kukajo ter dobro vidijo okolico.

Mesta označevanja teritorija

PLAY
VIDEO



Med sprehodom po naravi boste verjetno opazili več različnih iztrebkov zveri, kot so lisica, kuna in volk. Čeprav se pogosto zdi, kot da se iztrebek tam nahaja slučajno, je bilo to mesto verjetno načrtovano, da bi poslali jasno sporočilo drugim pripadnikom iste vrste. Tako kot mnoge druge vrste zveri tudi risi uporabljajo voh, ko označujejo svoj teritorij.

Samci branijo teritorij pred drugimi samci, samice pa pred drugimi samicami. Samci zavzamejo večji teritorij, ki se lahko prekriva s teritorijem samic, sicer pa variira po velikosti od 50 do 450 km².

Označevanje z urinom in drgnjenjem ličnic risom služi za označevanje teritorija in kot vabilo za partnerje. Tipično označevanje samcev in samic se začne z vohanjem, nadaljuje z dotikanjem obraza, brade, glave in vratu, zaključijo pa se s pršenjem urina. Samci so pogostejši obiskovalci mest označevanja, pa tudi označujejo pogosteje kot samice.

**Poiščite znake
mest označevanja.
Morda boste začutili
oster vonj urina zveri
ali pa boste našli
dlake živali.**

Raziskave, opravljene v Sloveniji, so pokazale, da risi za označevanje izberejo predmete, ki naj bi bolje ohranili vonj, kot so mladi grmički borovnic, izogibajo pa se kamnitim pobočjem, ker so ta bolj izpostavljena padavinam. Prav tako raje izberejo predmete, ki so približno tako veliki kot oni, ter predmete na ravni cesti, označujejo predvsem okolico svojih poti in navpične skale, prekrite z mahom. Pogosteje označujejo v času sezone paritve, kar je zgodaj spomladi, mesta označevanja pa se nahajajo pretežno na mejah teritorija.

Pogosto kot mesta označevanja uporabljajo tudi človeško infrastrukturo, kot so gozdne poti, zapuščeni hlevi, zatočišča in podobni objekti. Na teh krajih lahko opazimo sledi prask, katerih namen je tudi poslati sporočilo.

Zanimivost

Pripravili smo [Navodila za zbiranje neinvazivnih genetskih vzorcev risa](#).



Družabno življenje



Risi so samotarji. Izjema so risinja z mladiči, sicer pa se risi družijo samo v času paritvene sezone, ko se samci in samice srečajo za kratek čas.

Teritorij samca se pogosto prekriva s teritorijem samice. V času sezone parjenja samci včasih zapustijo svoj teritorij, občasno pa lahko najdejo partnerja tudi na sosednjem. Agresivno vedenje med risi je redko in večinoma se dogaja med samci v času paritvene sezone.

Paritvena sezona risov je večinoma pozno pozimi. Ko se približuje, risi vse pogosteje obiščejo mesta označevanja in si s tem povečajo možnost, da si najdejo partnerja. V tem obdobju se risi tudi oglašajo, in se tako medsebojno locirajo. Mijavkanje, sikanje in renčanje so najpogostejši načini njihovega oglašanja.

Ni ravno veliko znanega o vedenju risov v paritveni sezoni, toda raziskave na posameznih risih v ujetništvu so omogočile nekatere zanimive vpoglede. V času paritvene sezone so opazili, da so risi bistveno aktivnejši podnevi,

Zabeležite vsaj en zvok živalskega oglašanja. Lahko določite, za katero vrsto gre? Ne pozabite na manjše vrste, kot so npr. netopirji!

risi obeh spolov pa so izražali igrivo vedenje. To je vključevalo tudi nežno udarjanje z glavo ob partnerjevo, in nato glajenje ali lizanje čela. Opazili so tudi vedenje označevanja, klice in parjenje. Pred paritvijo sta se risa običajno igrala, samec pa je zasledoval samico.

Ni znano, kje se risi družijo. Predpostavlja se, da je celotno območje njihovega teritorija primerno za srečanja in druženje.

Zanimivost

PLAY
VIDEO



Zanimiv primer družabnega vedenja risa je bil opažen v Sloveniji leta 2019/20. Eden od priseljenih risov – Goru – se je srečal z domačo samico Tejo. Ker sta imela oba GPS-ovratnice, so raziskovalci uspeli zabeležiti njuna srečanja v času junija in julija 2019, kar je izven paritvene sezone (ta je sicer februarja in marca). Goru je bil izpuščen v Sloveniji maja. Srečala sta se trikrat in vsakič sta skupaj preživela nekaj dni; delila sta si celo plen. Kmalu je bilo ob Teji opaziti tudi mladiča, ki so ga poimenovali Mala, za katero se je z DNK-analizo izkazalo, da je Gorujeva potomka. Ob dejstvu, da so pridobili zelo zanimive podatke o družabnem in reproduktivnem življenju, je za ekipo projekta LIFE Lynx prva potrjena paritev priseljenega risa pomenila velik uspeh.





Tako kot druge velike zveri imajo tudi risi malo mladičev, med katerimi mnogi ne preživijo prvega leta, pogosto le eden ali dva. Kakovost mesta brloga je lahko najpomembnejši dejavnik, ki vpliva na preživetje mladičev, zato mora samica previdno izbrati mesto kotitve. Mladiči se skotijo slepi, skoraj gluhi, nepokretni in nesposobni vzdrževati lastno telesno temperaturo. Zaradi tega so odvisni od mame glede toplote in hrane. V ujetništvu je bilo opaziti, da samica prvih nekaj dni po kotitvi ne prihaja ven iz brloga, da bi se hranila. Za mladiče skrbi tri do pet mesecev, toda ti začnejo jesti trdno hrano že po enem mesecu. Pri šestih tednih mladiči začnejo slediti materi na kratkih poteh ven iz brloga.

Samice imajo običajno več brlogov in redno selijo mladiče iz enega brloga v drugega, pri čemer se ne oddaljijo dlje kot za 500 m. Pogosta zamenjava brloga lahko zmanjša tveganje pred plenilci, kot so kune, lisice, ptice roparice in divje mačke ali pa človeško vznemirjanje. Med druge razloge za premeščanje mladičev sodijo poplave, spremembe temperature, hrana, paraziti ali pomanjkanje plena.

Mladiči se skrijejo v brlog pred dežjem in neposrednim soncem. Večinoma so brlogi dokaj zaprti, pogosto imajo tudi teraso, ki služi kot počivališče in prostor za opazovanje. Brlogi, ki jih risi uporabljajo po kotitvi imajo lahko v bližini tudi dodatna mesta za skrivanje, če bi se morali mladiči hitro skriti.

Večinoma se nahajajo na strmih pobočjih ali v jamah, velikih okrog 1 m², ki so obdane z gozdom. Ko se skotijo, imajo mladički krzno v barvi peska brez črnih peg. Po devetih tednih se jim barva krzna spremeni v rdečkasto z manj ali več pegami. Vzorec kožuha jim omogoča, da so dokaj neopazni.



Poiščite mesto za skrivanje, kamor bi se lahko skrila le žival, velika kot mačji mladiček. Skale so idealen prostor za to!

Gozd kot prostor odraščanja in igre



Potem ko so prvi mesec preživali v brlogu, začnejo mladiči raziskovati okolico in se igrati pred brlogom. Včasih se mati med prvim in drugim mesecem mladičev odloči, da je čas, da ti vidijo svet. Takrat se začne njihovo aktivno obdobje odraščanja.

V tem obdobju se večinoma gibljejo, hranijo in iščejo plen. Tavanje na velikih razdaljah po maminem teritoriju mladičem omogoča, da spoznajo skrivališča, izvire vode in delitev plena. Učenje veščin lova in srečanja s plenom predstavlja pomemben del njihovega razvoja, zato matere lovijo skupaj z mladiči, da bi jih naučile, kako loviti uspešno. Mladiči se učijo skozi opazovanje in vajo. So zelo aktivni, radovedni in spretni, ko gre za plezanje po drevesu, pri čemer uporabljajo svoje ostre kremplje.


Raziskave risov v Jurskem pogorju so pokazale, da so mladiči včasih že po štirih mesecih postali agresivni drug do drugega na mestu ulova plena. Prenehali so se hraniti skupaj in na plen prihajali vsak posebej. S tem so vzpostavili vrstni red prehranjevanja in niso bili več agresivni drug do drugega. Od januarja naprej je večinoma mati jedla prva.

Po tem, ko se začne nova paritvena sezona, se mora družina ločiti. Ko mladiči zapustijo mater, lahko bratje in sestre skupaj potujejo in lovijo še nekaj mesecev. Med lovom eden preganja plen v smeri drugega. Ko se ločijo, samci običajno odpotujejo na večje razdalje od samic, ki običajno ostanejo blizu matere.

Zanimivost:



Slovenski raziskovalci so leta 2007 namestili ovratico na mlado samico Dino, katere teritorij se je razprostiral okoli planine Snežnik. Tisto leto je imela dva mladiča – Puhija in Burjo, s katerima so jo posneli s pomočjo avtomatske kamere. Dvanajst let pozneje, tj. leta 2019, so hrvaški in slovenski raziskovalci ugotovili, da je samica, ki so jo poimenovali Miška, mladič Dine, prej znane pod imenom Burja! Njen teritorij se nahaja v hrvaškem Gorskem kotarju in je oddaljen 50 km od Dininega teritorija v Sloveniji.



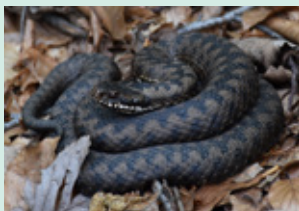
Gozdovi so lahko čudovita igrišča za mnoge vrste, tudi za nas! Še zabavnejši so zaradi padlih debel, na katerih lahko mladiči vadijo ravnotežje in za katerimi se lahko skrivajo. Poiščite mesto, ki bi bilo zabavno igrišče za malega risa.



NE SPREGLEJTE TEH VRST:



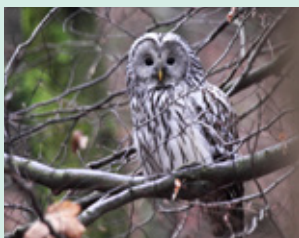
- 1.**
Planinski močerad,
lat. *Salamandra atra* –
dvoživka, ki ne potrebuje
vode, ker se mladiči izležejo
popolnoma razviti.



- 2.**
Navadni gad, lat. *Vipera
berus* – kača, ki ima rada
mrzlo vreme in v Dinaridih živi
samo na višjih legah.



- 3.**
Horvatova kuščarica,
lat. *Iberolacerta horvathi* –
specializirana za vzpenjanje
po kamnih, zelo podobna
je močno razširjeni pozidni
kuščarici.



- 4.**
Kozača, lat. *Strix uralensis*
– borealna vrsta sove, ki živi
na planinah južne Evrope. Ne
približujte se mladičem, saj
vas lahko odrasla sova napade
s kljuvanjem v glavo!



- 5.**
Belohrbti detel, lat. *Dendrocopos leucotos* – podvrsta južne Evrope (ssp. *lilfordii*) ima črtast hrbet, ne belega.



- 6.**
Rumenoglavi kraljiček, lat. *Regulus ignicapilla* – ena od dveh najmanjših ptic v Evropi, ki je šestkrat lažja od vrabca.



- 7.**
Komatar, lat. *Turdus torquatus* – planinski sorodnik navadnega kosa.



- 8.**
Alpski kozliček, lat. *Rosalia alpina* – ličinke se razvijajo v starih bukvah na visokih legah.



- 9.**
Polh, lat. *Glis glis* – glede biomase je najštevilčnejši sesalec dinarskih gozdov; obstaja stara lokalna tradicija lovljenja polhov.



- 10.**
Gams, lat. *Rupicapra rupicapra* – ni v ožjem sorodstvu z domačo kozo, vendar je odličen plezalec, ki je varen tudi na najbolj navpičnih pečinah.



1.

Navadna borovnica, lat. *Vaccinium myrtillus* – divja sorodnica borovnic in pomembna hrana gozdnim živalim – od malih ptic do rjavega medveda.



2.

Ruševje, lat. *Pinus mugo* – vrsta bora, ki naravno raste na gozdni meji in je drevo, ki izgleda kot grm.



3.

Volčja češnja, lat. *Atropa belladonna* – strupena rastlina, ki se je uporabljala za širjenje šarenic, od koder prihaja ime „belladonna“ („lepa ženska“).



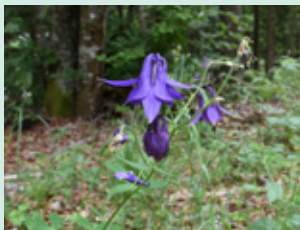
4.

Kranjska lilija, lat. *Lilium carnolicum* – manjša od vrtno lilije, a prav tako lepa.



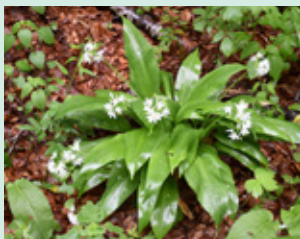
5.

Orhideje – znane in čudovite rože, manjše od tropskih sorodnikov, zato jih je treba pogledati bližje.



6.

Orlice, lat. *Aquilegia species*
- mnogo vrst je prisotnih v vrtovih, njihov divji cvet je prav tako lep; dolgi čašni listi skrivajo veliko nektarja.



7.

Čemaž, lat. *Alium ursinum* – gozdni sorodnik vrtna čebule, ki se razvija zgodaj spomladi in izgine kmalu po tem, ko bukve dobijo listje. Do naslednjega leta počakajo kot čebulice.



8.

Malina, lat. *Rubus idaeus* – vredna iskanja, ker je divji plod okusnejši od domačega.



9.

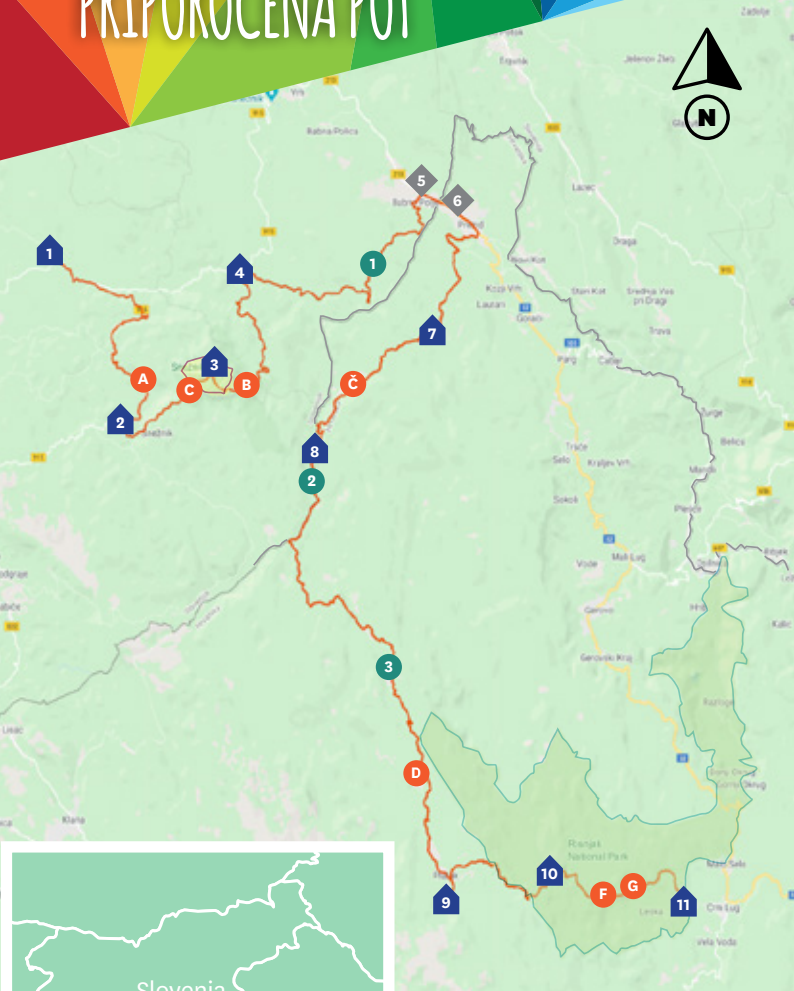
Jelenov jezik, lat. *Phyllitis scolopendrium* – v nasprotju z večino drugih vrst ima ta praprotnost enostavne in podolgovate liste; na zadnji strani ima list sporangije oz. spore, kar je znak, da je to praprotnost.



10.


Lišaj iz skupine Lobaria pulmonaria (lat.) – velik lišaj, ki je odvisen od starih, večinoma pragozdov in je indikator čistega zraka.


RISOVA POT - PRIPOROČENA POT



**RAZLIČICA
ZA TISK**



 Risova pešpot (94,45 km)

 Nacionalni park Risnjak

 Meja

 Gozdni rezervat Snežnik-Ždrolec

- A** OBMOČJE LOVA – primer, kako bi izgledalo območje, kjer ris lovi
- B** MESTO ZA SKRIVANJE PLENA – primer mesta, kamor bi ris skrli ulovljeni plen
- C** POČIVALIŠČE – pogled s skalnate vzpetine, kjer bi ris počival
- Č** MESTO OZNAČEVANJA TERITORIJA – primer mesta, ki bi ga ris uporabil za označevanje
- D** MESTO, KJER JE DORU PRVIČ JEDEL NA HRVAŠKEM
- F** BRLOG – primer lokacije, kjer bi bil risov brlog
- G** GOZD KOT PROSTOR ODRAŠČANJA IN IGRE – področje, kjer ljudje ne izkoriščajo gozda, s številnimi padlimi drevesi in zanimivimi mesti, ki služijo kot igrišče

1 [Gozdna hiša Mašun](#) – center za informacije in izobraževanje

2 [Planinski dom Sviščaki](#)

3 Planinski dom Draga Karolina na Snežniku

4 Vas Leskovna Dolina

5 Vas Babno Polje – mejni prehod

6 Vas Prezid – mejni prehod

7 Lovska hiša Milanov vrh

8 Gozdarjeva hiša

9 [Planinski dom Platak](#)

10 [Planinski dom Schlosserjev dom](#)

11 [Nacionalni park Risnjak – gostilna](#)

1 Županov laz – spomenik neznanim partizanskim herojem in zdravnikom

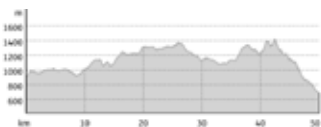
2 Spomenik slovenskemu pilotu Josipu Križaju

3 Bunker iz druge svetovne vojne

RISOV POHOD - HRVAŠKA

Dolžina: 50.1 km • Trajanje: 15:49 h

Prikaz višine:



Skenirajte kodo QR, shranite pot, delite jo s prijatelji ...

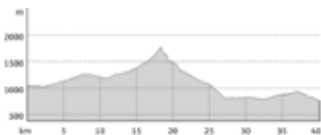
Stran:

<https://out.ac/mH9Oa>

RISOV POHOD - SLOVENIA

Dolžina: 40.3 km • Trajanje: 12:49 h

Prikaz višine:



Skenirajte kodo QR, shranite pot, delite jo s prijatelji ...

Stran:

<https://out.ac/mHJnp>

V VAŠA RISOVA POT



Ste pripravljeni za Risovo pešpot? Za pomoč pri pripravi na pot, vam priporočamo naslednje:

- ✓ Izberite pot, ki je primerno dolga in zahtevna za vašo pohodniško opremo in fizično pripravljenost. Da bi videli čudovite lokacije in začutili naravo, ni treba vedno iti daleč. Kratka, toda dobro načrtovana pohodniška pot je lahko enako zadovoljiva. Številne spletne strani ponujajo uporabne informacije o zanimivih poteh, kot so:
 - via-dinarica.org
 - viaadriatica.org
 - Hrvatski planinarski savez
 - Planinarenje.hr
 - Eupoti.com
 - Planinska zveza Slovenije
 - Hribi.net
 - Kočevsko
 - Loška dolina
 - Zeleni Kras
 - Notranjski park
- ✓ Mozaik postajališč – od različnih tipov gozdov, travnikov do skalnatega terena – vam bo omogočil zaznavanje raznolikosti vrst.
- ✓ Informirajte se o sezonskih spremembah, kot so čas cvetenja, selitve vrst, itd., da bi jih uskladili s svojimi pričakovanji.
- ✓ Preverite mednarodne spletne strani z informacijami o razširjenosti vrst, kot so spletne baze podatkov o risih lynx.vef.hr, bioportal.hr, portal.mbase.org
- ✓ Ne pozabite obiskati lokalnih skupnosti, poskusiti specialitet in se pogovarjati z domačini. Z veseljem bodo z vami delili informacije o lokalnih, naravnih in ostalih zanimivostih.
- ✓ Ko boste na poti, ne hitite. Vzemite si čas in opazujte detajle, kot so sledi v blatu ali petje ptic. Fotografirajte (pri fotografiranju živalskih sledi in znakov uporabite kakšen predmet, ki vam bo služil kot merilo velikosti) in ne pozabite izkusiti narave z lastnimi očmi!

Risova pešpot v vašem okolju



Živite ali delate na območju, kjer se nahajajo risi v Dinaridih, ali razmišljate o zasnovanju Risove pešpoti? Odlično! Tu je nekaj nasvetov, kako začeti:

- Poiščite že označeno pot ali gozdno cesto okoli vašega območja, kjer lahko najdete različne tipe življenjskega prostora (npr. gozd, travnik, skalnate vzpetine).
- Po možnosti naredite zaokroženo pot, ki je lažja do zmerno težka in traja okrog 6 ur; lahko bi bila zastavljena tudi kot celodnevno sprehajanje s kosilom za počasnejše, poldnevno pa za tiste, ki so hitrejši.
- Preverite prisotnost risov na območju kar prek spleta v javni bazi podatkov, kot je: <http://lynx.vef.hr/public> ali <https://portal.mbase.org>. Za dodatne informacije lahko kontaktirate strokovnjake.
- Samostojno pojdite skozi pot v vsakem letnem času in čim več fotografirajte.
- S svojim mobitelom posnemite pot in zanimive lokacije. Delite jih prek spleta z javnostjo.
- Uporabite ta vodnik in seznam za lov na zaklad, da bi našli mesta, ki so risom zanimiva.

- Kontaktirajte lokalne ljubitelje narave ali strokovnjake, da vam lahko pomagajo pri prepoznavanju vrst, ki ste jih opazili, uporabljajte orodja, kot so mobilne aplikacije (*Map of Life*, *iNaturalist* ipd.), ali Facebook skupino za prepoznavanje vrst (žuželk, orhidej, plezalcev, dvoživk, ptic itd.).
- Ni potrebe po tem, da bi postavljali dodatno infrastrukturo, če je pot prehodna. Ustvarite dobre spletne vire ali jih natisnite.
- Kontaktirajte lokalne lovske družine in z njimi delite svojo idejo. Dali vam bodo koristne nasvete in informacije, kako in kdaj uporabljati pot.
- Blatna mesta so lahko odlični vir informacij o živalih, ki gredo mimo. Poiščite jih okoli začetka poti in s tem motivirajte obiskovalce za nadaljevanje.



POMEMBNO



Spletna verzija
Vodnika po Risovi pešpoti:
<https://www.lifelynx.eu/lynx-walk-vodic/?lang=hr>

Zemljevid
priporočene poti:
https://www.lifelynx.eu/?page_id=15202&lang=hr&preview=true

Podrobnosti o
priporočenih poti:
Slovenija:
www.outdooractive.com/en/route/hikes/slovenia/lynx-walk-slovenia/152005485/
Hrvaška:
www.outdooractive.com/en/route/hikes/croatia/lynx-walk-croatia/151996170/

KML priporočene poti:
www.lifelynx.eu/kml-of-the-recommended-trail

LIFE Lynx spletna stran:
www.lifelynx.eu

LIFE Lynx Facebook stran:
facebook.com/LIFELynx.eu,
facebook.com/lifelynx.hr

e-poštni naslov:
life.lynx.eu@gmail.com,
lifelynx.hr@gmail.com

Številka
nujne pomoči:
112

IMPRESSUM

Urednice:
Ivana Selanec,
Manca Velkavrh,
Maja Sever
Izdajatelj:



Prijevod:
ABIS prevoditelj
Fotografija naslovnice:
Matej Vranič
Grafično oblikovanje:
Nikola Križanac
Risbe risa:
Stepfan Knöpfer - prva stran
Edith Kopač - zadnja stran
Fotografije:
Miha Krofel,
Marcin Grzegorzek,
Janez Papež,
Miran Krapež,
Dubravko Dender,

Vedran Lucić,
Marko Doboš,
Željko Čurković,
Ben Andrew (rspb-images.com),
Les Buynan (rspb-images.com),
Ivana Selanec

ISBN 978-953-59977-2-6
Sinj, december, 2020

ZAHVALA

Ta vodnik je nastal s pomočjo številnih resničnih ljubiteljev narave. Za prostovoljno sodelovanje in pomoč med ustvarjanjem tega vodnika se posebej zahvaljujemo vsem, ki jih navajamo v nadaljevanju: Imogen Coverdale, Marta Blažević, Asia Hadžibeganović, Matej Kržič, Valentina Futač, Dina Botta, Vanja Novosel, Anja Bizjak, Mateja Simčič.

Prisrčna hvala Hrvaški planinski zvezi, Outdooractiveu in Zelenemu Krasu za podporo.

O projektu
Ime: Reševanje dinarske in jugovzhodne alpske
populacije risa pred izumrtjem
Akronim: LIFE Lynx
Referenca: LIFE16 NAT/SI/000634
Čas trajanja: 1. 7. 2017 do 31. 3. 2024
Ob finančni podpori EU:



LIFE16 NAT/SI/000634

Koordinator: Zavod za gozdove Slovenije



ZAVOD za GOZDOVE
SLOVENIJE
Slovenia Forest Service

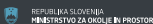
Partnerij:



Univerza v Ljubljani



Sofinancirajo:



REPUBLIKA SLOVENIJA
MINISTRSTVO ZA OKOLJE IN PROSTOR



GOVERNMENT OF THE REPUBLIC OF CROATIA
Office for Cooperation with NGOs

EURONATUR



PROJEKT FINANCIRAN JE IZ OBLASTI
KOPRAVILNOSTI ZA NEKOPRAVILNOSTI

Projekt je sofinanciran s strani Ureda za udruge Vlade Republike Hrvaške. Stališča, izražena v tej publikaciji, so izključno odgovornost Društva Biom in ne izražajo nujno stališč Ureda za udruge Vlade Republike Hrvaške.